

Plattformen - de første 5 år

P

A T F

O R

M E N



HOVEDINDGANG

Indhold

Du sidder med et magasin, der markerer **Platformens fem års fødselsdag**. Platformen er et kultur- og fællesskabshus, der ligger i Esbjergs østlige bydel. I magasinet vil du både høre fra Lauritzen Fonden og Platformen, der fortæller om husets baggrund, tilblivelse og dagligdag. Konsulentvirksomheden Rambøll står bag analysen, der stiller skarpt på hvilket aftryk Platformen har sat på lokalområdet i sine første fem år.



Hvordan driver og udvikler man et kultur- og fællesskabshus? Læs hvad den daglige leder Thomas Abrahamsen, fortæller om det.

På side 12-13

Første del består af:

Et forord af Jens Ditlev Lauritzen, der er bestyrelsesformand i Lauritzen Fonden. Her fortæller Jens bl.a. om baggrunden for at købe en gammel efterskole og omdanne den til et kultur- og fællesskabshus.

Et overblik over hvem, der bor på Platformen, og hvornår de flyttede ind.

Et interview med Platformens daglige leder, Thomas Abrahamsen, om rejsen fra start til nu.

Anden del består af:

En analyse af, hvilken betydning Platformen har for dem, der bruger huset. Denne del er Rambøll afsender af. Her får du en gennemgang af den undersøgelse, der ligger til grund for analysen, som efterfølges af fire artikler, der peger på de forandringer, som brugerne mener, Platformen har skabt, og hvad de kunne ønske sig for fremtiden.

Tredje del består af:

Et efterskrift, hvor Platformen og Lauritzen Fonden gør status og ser fremad.

Rigtig god læselyst.



Se hvordan Platformen tager form med udvalgte nedslag i historien.

På side 8-9

Find fede klistermærker på side 43!



Bliv klogere på Platformens aftryk blandt brugere og samarbejdspartnere i Rambølls analyse.

På side 14-23



1

6-7
8-9
10-11
12-13

Forord
Platformens tidslinje
Kort over Platformen
Interview med Thomas Abrahamsen

2

14-23
24-27
28-31
32-35
36-39

Rambølls analyse og resultater
Den sociale sigtelinje
Den kulturelle sigtelinje
Den innovative sigtelinje
Den kreative sigtelinje

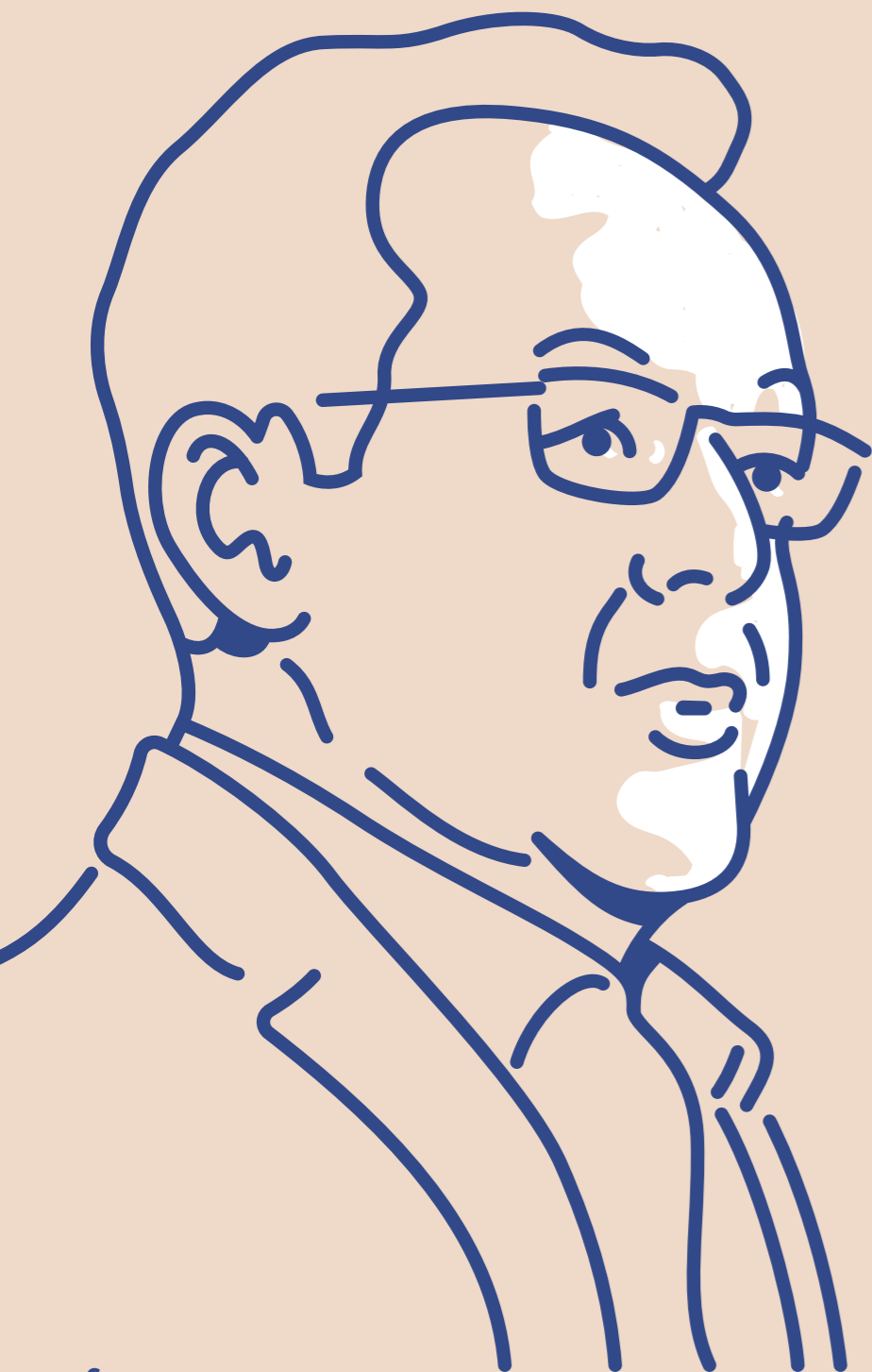
3

40-41
42-43

Efterskrift
Skab din egen Platform

BYG BROER

Kan man måle værdien af fællesskaber?



Tilbage i 2015 stod Lauritzen Fonden foran en opdatering af fondens uddelingsstrategi. **Vi var nysgerrige på, hvordan vi som fond kunne gøre en større forskel med de midler, vi delte ud.** Det resulterede i første omgang i et 12-årigt partnerskab med Esbjerg Kommune om MedVind i Østerbyen, der siden 2017 har haft fokus på at øge den sociale mobilitet i bydelen Østerbyen. Det samarbejde blev spædet til et øget lokalt kendskab og engagement. Noget af det, der stod klart efter de mange samtaler med lokale aktører var, at der manglede fysiske rammer til de forskellige typer fællesskaber, der blev efterspurgt i Østerbyen.

I dag er Platformen et solidt fundament for fællesskaber, der har fokus på det sociale, kultur, innovation og kreativitet – ikke kun for Østerbyen, men for hele Esbjerg.

- Jens Ditlev Lauritzen

Jeg tror ikke, der er så mange øst for Lillebælt, der holder avisen Jydske Vestkysten, men det gør jeg. Og da jeg i 2019 fik øje på artiklen om en konkursramt efterskole i Esbjerg, der lå på Gl. Novrupvej 14, gjorde vi relativt kort proces i fondens sekretariat og bestyrelse. I Lauritzen Fonden arbejder vi ud fra en proaktiv tilgang, og vi tror på, at relationer og samarbejde skaber de bedste resultater. **Derfor havde vi også forinden forhørt os lokalt, om der var opbakning til at etablere et kultur- og fællesskabshus i Østerbyen.** Det var der.

I dag er Platformen et solidt fundament for fællesskaber, der har fokus på det sociale, kultur, innovation og kreativitet – ikke kun for Østerbyen, men for hele Esbjerg. Det er lykkedes, fordi vi i Lauritzen Fonden tog en chance, men i endnu højere grad takket være vores dygtige og engagerede kolleger og dem, der har deres daglige gang i huset. **Markeringen af fem år betyder dog ikke, at vi er nået i mål.** Det gør vi nok aldrig, for vi skal blive ved at være nysgerrige på, hvordan vi får endnu flere med i positive fællesskaber – og her findes ikke et facit.

Med det her magasin har vi ønsket at tage en status på, hvor Platformen er, og hvor vi bevæger os hen. Skaber Platformen den værdi, vi håber på? Og er der noget, vi kan gøre for at styrke den værdiskabelse?

Den eneste måde vi kan blive klogere på, er ved at spørge dem, der kommer på Platformen. Til det har vi samarbejdet med Rambøll, der har hjulpet os med at stille de rigtige spørgsmål og indsamle den data, der giver os et solidt udgangspunkt for at blive klogere, men også en mulighed for at se fremad og justere Platformens aktiviteter løbende.

Magasinet har derfor to formål: at give et indblik i hvad Platformen er for et sted, men også at tage temperaturen på den sociale værdiskabelse – eller impact – som vi håber, stedet har for lokalområdet og for Esbjerg.

Vi er virkelig stolte af og glade for at kunne markere fem år med Platformen. Sikke en rejse det har været – og stadig er. Vi skylder en kæmpe tak til vores kolleger, der hver dag får stedet til at leve og ånde, til alle de gode samarbejdspartnere, der vil lege med os, til de unge, der sætter nye retninger, til de mange lokale, der bruger Platformen og til alle de frivillige, der giver deres tid og engagement til stedet. **Vi var ikke kommet hertil uden jer. Så der skal lyde et stort og ydmygt tak – vi håber, I vil være med mange år endnu.**

- Jens Ditlev Lauritzen

Bestyrelsesformand i Lauritzen Fonden

Et fællesskabshus tager form

Fotos: Line Tausen

2019

Juli

Lauritzen Fonden køber og overtager nøglerne fra den forhenværende Bieringhus Efterskole, og ombygningen begynder

2019

November

Taskforce for Akademiet for Social Innovation besøger Platformen og giver inputs til de første prøvehandlinger

2020

Januar

Vindmøllen, der er Jobcenter Esbjergs fremskudte indsats for unge mellem 16-29 år, flytter ind

2022

August

Studie- og øvelokalet, Kraftværket, åbner

2020

Marts

Thomas Abrahamsen bliver ansat som daglig leder

2022

August

Skyggebørn flytter ind, og tilbyder gratis sorggrupper for børn, unge og voksne, der har mistet et nærtstående familiemedlem

2021

Januar

Riggen, der er Business Esbjergs nye afdeling for iværksættere, flytter ind

2022

April

GAME Streetmekka starter playzoner for børn og unge op på Platformen

2023

Januar

Foreningen Værftet åbner, og driver værkstedene og Repair Café i samarbejde med frivillige



2021

Marts

Køkkenet, der drives af en socialøkonomisk virksomhed, åbner og den første fællesspisning afholdes

2021

Oktober

MedVind i Østerbyen flytter ind. En alliance mellem Esbjerg Kommune, Lauritzen Fonden og ca. 50 lokale aktører, der arbejder for at skabe bedre børne- og ungeliv i Østerbyen

2021

August

Det første hold giv-et-år-frivillige flytter ind

2024

Juni

Bålhytten bliver indviet, og er finansieret og bygget af Red Barnet, der ugentligt kommer på Platformen med bl.a. småbørnsklubberne

Idas kort over Platformen

Illustreret af Ida Rose Schmidt, giv-et-år frivillig 2023/2024.

Giv-et-år-frivillige er unge mellem 18 og 30 år, der dedikerer et helt år til at være frivillige medskabere af Platformen. Giv-et-år programmet er udviklet i samarbejde med Ungdomsøen.

1. **Feltet** - giv-et-år bolig
2. **Vindmøllen** - Jobcenter Esbjergs fremskudte ungeindsats
3. **Messen** - køkken og spisesal
4. **Riggen** - Business Esbjergs iværksætterafdeling
5. **Fundamentet** - Skyggebørn, sorggrupper for børn, unge og voksne
6. **Værftet** - værksted og makerspace
7. **Keramik** - en del af Værftet
8. **Hallen** - ramme for diverse aktiviteter
9. **Broen** - Platformens og MedVinds kontor
10. **Bålhytten** - doneret af Red Barnet
11. **Dækket** - udendørs scene og pizzaovn
12. **Blæksprutten** - doneret af Museum Vest
13. **Vild med vilje** - et bæredygtighedstiltag



På Platformen giver vi mere, end vi tager

Hvordan driver man et kultur- og fællesskabshus med plads til alle?

Det har Thomas Abrahamsen, der er daglig leder af Platformen, nogle erfaringer med. I det her interview sætter han ord på, hvordan rejsen med at puste nyt liv i den gamle efterskolebygning har været.

Platformen i tal - 2023

15.000+
besøgende

1.200+
børn under 18 år

2.400+
lokalebookinger

100
unge
tilknyttet
Vindmøllen

20
faste
iværksættere
på Riggen

81
frivillige på
Platformen

19
fælles-
spisninger

Thomas Abrahamsen, daglig leder af Platformen.
Foto: Monospace



Besøger du Platformen vil du hurtigt opdage, at det er et rummeligt hus i mere end en forstand. De farvestrålende bygninger, den kreative indretning og mangfoldigheden i mennesker og udtryk, er med til at skabe en helt særlig stemning. Om stedet siger den daglige leder: "Vi er så heldige, at der er rigtig mange forskellige mennesker, der bruger Platformens faciliteter. Det er alt fra de faste beboere til frivillige sociale foreninger og virksomheder. Og det er dét, der gør Platformen til et unikt sted. Her mødes høj og lav, fordi alle tapper ind i Platformens dna: at give mere, end man tager."

Ja-hat og tydeligt værtskab

Da Thomas blev ansat 1. marts 2020, var ombygningen godt undervejs og visionen for stedet udformet, baseret på dialog med lokale aktører. Lauritzen Fonden ønskede at skabe et rum for mangfoldige fællesskaber i Østerbyen, hvor kulturen skulle hvile på skuldrene af dem, der havde idéerne og lysten til at prøve noget af. "Alle må lave aktiviteter på Platformen. Så længe aktiviteten er gratis og åben for alle, så kan det meste lade sig gøre. Vi har alt fra dans til strikkecafé og sangskriverworkshops, og vi siger sjældent nej til nogen," fortæller Thomas. En vigtig værdi er det tydelige værtskab: "Vi sætter en ære i at alle skal føle sig velkomne, når de kommer her. Hvis du hilser på alle du møder, så kan du gøre det meget nemmere for folk at åbne op. Det gør en kæmpe forskel," fortæller Thomas.

En snoet rejse

Rejsen fra efterskole til fællesskabshus har ikke været snorlige: "Da jeg startede, havde vi en idé om, hvor vi skulle hen. Vejen viste sig mere snoet end lineær, og heldigvis for det! Jeg har mødt så mange forskellige mennesker og gået med på deres nye idéer. Det har

taget os ud af nogle anderledes og lærerige spor. Samtidig har vi selvfølgelig haft et overordnet mål for, hvor vi ville hen: nemlig at skabe rum til mangfoldige fællesskaber, hvor folk føler sig hjemme. Og det synes jeg, vi er godt på vej til at lykkes med," mener Thomas. Det er dog ikke sket af sig selv og har krævet en vis portion risikovillighed og tålmodighed fra alle involverede: "Det er brugerne af huset, der definerer hvad Platformen er. Den opbakning til stedet, som jeg oplever, er rørende. Vi ville aldrig være lykkedes uden de mennesker, der puster liv og fællesskab i vores hus," understreger Thomas.

I bagklogskabens lys

Set i bakspejlet kunne man sagtens have grebet tingene anderledes an: "Som det er med store forandringer, så har det været vigtigt at spise elefanten i små bidder, og derfor gå nysgerrigt og afprøvende til værks - og også turde at fejle," siger Thomas. Han pointerer også vigtigheden af at inddrage andres erfaringer, når man åbner et hus for fællesskaber i et område, som ikke har haft ét før. "Vi har selvfølgelig hentet inspiration fra andre kulturhuse og områder, bl.a. Tøyen i Norge og INSP i Roskilde, men der findes ikke et sted som Platformen 1:1," fortæller Thomas og tilføjer: "Her har vi skulle gøre det på vestjysk."

Fremtiden for fællesskabshuset

Nu har Platformen eksisteret i fem år. Hvad så med de næste fem? Thomas ser lyst på fremtiden: "Om fem år er Platformen et endnu mere mangfoldigt sted. Vi vil fortsat være et sted, hvor man kan mødes på tværs af aldersgrupper, og vi vil arbejde videre på at styrke tilgængeligheden. Og så har vi forhåbentlig en frivilligforening, som er en naturlig og forankret del af stedet. Én ting er sikkert - jeg glæder til de næste fem år!"

Rambøll undersøger: Hvilket aftryk har Platformen skabt?

Siden Lauritzen Fonden i 2019 købte Bieringhus Efterskole, har man arbejdet på at transformere stedet til det moderne kultur- og fællesskabshus Platformen. Ambitionen med Platformen er at skabe et sprudlende og levende kraftcenter i hjertet af Østerbyen i fællesskab med lokale aktører. Ved at samle prioriterede indsatses på den samme matrikel er målet at styrke og udvikle mangfoldige og tværgående fællesskaber i området. For at realisere denne målsætning arbejder Platformen ud fra fire strategiske sigtelinjer, der skal sikre en bæredygtig udvikling af stedet:

- **En social sigtelinje**, der sætter det sociale i centrum og skaber møder på tværs af alder, etnicitet, bydele, sociale skel og interesser.
- **En kulturel sigtelinje**, der muliggør og understøtter et levende kulturliv, der stimulerer, udfordrer og inviterer til medskabelse for alle aldersgrupper og på tværs af etnicitet, genre og kulturelle områder.
- **En innovativ sigtelinje**, der sætter rammer for og muliggør innovation, udvikling og nye forretningskoncepter.
- **En kreativ sigtelinje**, der stimulerer sanserne gennem kreativitet, bryder med det gængse og viser de skæve veje.

I forbindelse med fejringen af Platformens femårs-jubilæum var det naturligt for Lauritzen Fonden at undersøge, hvordan etableringen af Platformen har bidraget til at styrke sammenhængskraften i Østerbyen og det øvrige Esbjerg. Fonden var nysgerrig på det aftryk, man har sat med de første fem år af stedets levetid. Formålet med Rambølls undersøgelse var derfor at afdække Platformens betydning, men også at belyse hvordan den kan styrkes og undersøges fremadrettet.



Det emmer af kreativitet i keramikværkstedet på Platformen, som er en del af værkstedsfællesskabet i Foreningen Værftet. Foto: Monospace



Om Rambøll

Social Sustainability i Rambøll Management Consulting er et team af konsulenter med dyb faglig viden inden for velfærdsområderne, social bæredygtighed og samskabelse af innovative løsninger. Teamet samarbejder med et bredt udsnit af partnere i både den offentlige, private og filantropiske sektor, med fokus på at skabe samfundsmæssig forandring og social impact gennem en række skræddersyede ydelser – blandt andet evaluering, udviklingsarbejde og strategisk rådgivning.

Kort om undersøgelsen

Undersøgelsens analytiske tilgang er inspireret af de metoder, der bruges til at evaluere *community engagement*-initiativer – dvs. initiativer, hvor man som på Platformen samarbejder med mange forskellige partnere for i fællesskab at forandre og skabe lokalt engagement. Analysen bygger derfor på både kvalitative og kvantitative datakilder, der gør det muligt at indfange direkte tegn på Platformens sociale aftryk, men også de synergier og forbindelser, der opstår mellem mennesker, når de samles i fællesskaber.

Et vigtigt mål var, at undersøgelsens resultater skulle afspejle perspektiver fra en bred og repræsentativ vifte af Platformens brugere og samarbejdspartnere. Vi anlagde derfor en **legende og inkluderende tilgang** til dataindsamlingen, der skulle gøre det nemt og sjovt for så mange som muligt at deltage, uanset alder, sprog eller social baggrund. Vi valgte også at udvikle **simple dataindsamlingsværktøjer, der kunne forankres i Platformens fysiske rammer og dagligdag** for på den måde at klæde Platformen på til at indsamle robuste data fra et bredt spektrum af brugere.



01



01. Platformen arbejder aktivt med unge kulturskabere, fx gennem Platformens Springbræt – en pulje på 100.000 kr. der hvert år uddeles til 10-15 projekter for unge, af unge. Her afholdes en koncert af studerende fra konservatoriet i Esbjerg med støtte fra Springbrætspuljen. Foto: Ebbe Salomonsen

02. I 2024 afholdt Platformen Esbjergs første Eid Festival, i samarbejde med en lang række aktører. Mere end 1000 personer deltog i festlighederne. Foto: Torben Meyer

02

Undersøgelsens metodiske tilgang

Med afsæt i Platformens etablerede rolle som et fællesskabshus med tydeligt værtskab blev dataindsamlingen struktureret i tæt samspil mellem Platformen og Rambøll – med Platformen som 'værter' for en del af dataindsamlingen og Rambøll som neutral analysepartner. Vi vurderede, at det var en klar fordel at dataindsamlingen var indlejret i dagligdagen på Platformen for at skabe genkendelighed og tillid og dermed sikre involveringen af et bredt udsnit af

brugere. Samtidigt var det essentielt, at undersøgelsen var robust og at interessenterne var trygge ved at kunne udtale sig både om Platformens aftryk og om mulige forbedringspotentialer. Vi sikrede dette gennem en tydelig rammesætning, der var udviklet af Rambøll i alle dataindsamlingsværktøjerne, samt ved en klar rollefordeling mellem Rambøll og Platformen, hvor det alene var Rambøll, der havde adgang til det samlede datamateriale og foretog den samlede kodning og analyse.

Dataindsamlingsprocessen var metodisk funderet i **Most Significant Change (MSC) metoden**, som fokuserer på at generere og analysere forandringsfortællinger, som derefter kan danne udgangspunkt for en kollektiv dialog om, hvilke af disse forandringsfortællinger der er de mest væsentlige.



Udvikling og pilottest af dataindsamlingsværktøjer

På baggrund af en fælles opstartworkshop med Platformen og Lauritzen Fonden udviklede Rambøll et sæt dataindsamlingsværktøjer, der bestod af:

To 'dot voting boards', udformet som store, farverige tavler, der blev placeret på centrale steder på Platformen. Her kunne alle Platformens brugere placere klistermærker ('dots') ud fra en række spørgsmål om deres oplevelse af Platformens aftryk. Brugere kunne vælge klistermærker i forskellige farver, hvor farverne indikerede, hvor ofte de kom på Platformen.

Praktiske øvelser og interviewguides til facilitering af fire semi-strukturerede fokusgruppeinterviews med i alt 15 repræsentativt udvalgte brugere på Platformen – både frivillige brugere og brugere med daglig gang i huset. Interviewene handlede om brugernes oplevelse af Platformen, herunder spørgsmål knyttet til de fire sigtelinjer, men også en 'picture dance'-øvelse, hvor brugerne i fællesskab skulle vælge en række billeder, der bedst indfangede deres tanker om Platformens samlede aftryk og betydning.

Interviewguides til ti semi-strukturerede interviews med 12 af Platformens samarbejdspartnere, der skulle indfange partnernes perspektiver på Platformens aftryk indtil nu og deres overvejelser om, hvordan Platformens arbejde fremadrettet kunne styrkes.

Dataindsamlingsværktøjerne blev pilottestet på udvalgte brugergrupper inden de blev taget i brug for at sikre, at de var forståelige, nemt tilgængelige og kunne anvendes bredt som led i Platformens daglige aktiviteter.

Dataindsamlingskampagne på Platformen

Efter pilottesten blev der igangsat en dataindsamlingskampagne på Platformen, som varede lidt over en måned (maj-juni 2024). Det var Platformen, der stod for kommunikationen i forbindelse med dataindsamlingen, herunder at udsende guide til brugen af dot voting boards til Platformens brugere samt at gennemføre fokusgruppeinterviews med brugerne. Rambøll var ansvarlige for gennemførelsen af interviews med samarbejdspartnere som fx Esbjerg Kommune og organisationer, som Platformen samarbejder tæt med, fx Red Bar net og GAME.



01

Løbende analyse af data

Rambøll var ansvarlige for behandling og analyse af de data, der blev indsamlet i løbet af dataindsamlingskampagnen. I praksis betød det, at Platformen løbende sendte datakilder (fx fotos af dot voting boards, lydfiler fra interviews og materialer fra gruppeøvelser) til Rambøll, som herefter udarbejdede opsummerende referater og kodede de fremkomne indsigter. Formålet med kodningen var at udvikle en bruttoliste af forandringsfortællinger, der kunne tegne Platformens aftryk på hver af de fire sigtelinjer.

Stormøde på Platformen

Efter afslutningen af dataindsamlingskampagnen blev der afholdt et stormøde for Platformens nøgleinteressenter og brugere. På stormødet blev der gennemført en kollektiv proces for at kvalificere og prioritere forandringsfortællingerne. Stormødet blev afviklet som en workshop af halvanden times varighed, hvor Rambøll gennem kreative greb og med afsæt i den indsamlede data faciliterede en kollektiv dialog om de vigtigste forskelle og forandringer, som Platformen havde været med til at skabe. Der var ca. 40 deltagere til stormødet, som blev afsluttet med fællesspisning.



02

01. De farverige dot voting boards var placeret ved hhv. hovedindgangen og ved indgangen til hallen, hvor mange mennesker har deres daglige gang. Foto: Platformen

02. Til stormødet fik deltagerne sig en god snak og et godt grin. Foto: Monospace

Endelig kodning og analyse af data

På baggrund af de indsamlede data gennemførte Rambøll analyser af de kvantitative data fra dot voting boards samt de kvalitative data fra interviews og stormødet. Rambøll foretog en tematisk kodning og analyse af de fremkomne indsigter fra de kvalitative data. Kodningen og analysen tog udgangspunkt i brugernes overordnede beskrivelser af Platformens primære betydning for dem samt en mere detaljeret kodning af samarbejdspartnere og brugeres beskrivelser af Platformens aftryk relateret til Platformens fire sigtelinjer.

Endelig foretog Rambøll en kodning af de kvalitative data fra picture dance-øvelsen, hvor der på baggrund af interessenternes beskrivelser blev identificeret syv overordnede udsagn/tematikker og visualiseringer, der bedst beskrev Platformens betydning.

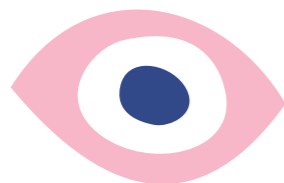
Hovedfund: Platformens aftryk ifølge brugerne

I det følgende afsnit præsenterer Rambøll en række af analysens hovedfund, der kaster lys over brugernes oplevelse af Platformens aftryk til dato. Disse hovedfund nuanceres yderligere på de efterfølgende sider, hvor Rambøll stiller skarpt på hver af de fire sigtelinjer. De fremhævede citater fra Platformens brugere repræsenterer både daglige og frivillige brugere, som deltog i de semi-strukturerede fokusgruppeinterviews afholdt på Platformen.

I de foretagne interviews med Platformens brugere skulle deltagerne udvælge og sætte ord på de billeder, der efter deres mening bedst beskrev Platformens aftryk. Disse beskrivelser og billeder blev, efter den indledende analyse, diskuteret på stormødet med Platformens brugere og samarbejdspartnere. Generelt viser analysen, at der blandt brugerne er stor enighed om, hvilke billeder og beskrivelser, der bedst repræsenterer Platformen:

Et fællesskab, der forpligter og binder folk sammen

Den tematik, der står tydeligst frem, er, at Platformen skaber en unik følelse af fællesskab blandt brugerne, hvor man bliver set for den, man er. Det beskrives, at sammensætningen af mennesker er unik, og at folk på Platformen gerne vil hinanden. En bruger siger fx: *"Det udvikler én rigtig meget at komme et sted som Platformen, hvor man bliver en del af et fællesskab,"* mens en anden beskriver en følelse af at være *'blomstret helt vildt.'*



Et sted med plads til det skæve

En anden tematik, der fylder blandt brugerne, er, at Platformen er lykkedes med at bygge bro mellem det skæve og det omkringliggende samfund. En bruger udfolder denne tematik og siger: *"Man har denne her mentalitet om, at alle skal have lov til at være der."*

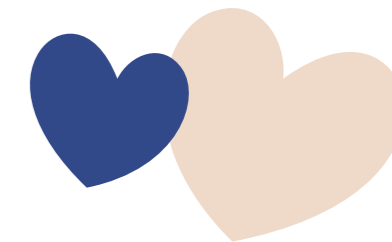
Ny inspiration og invitation til kreativitet

En tredje tematik, som flertallet af brugerne er enige om, er, at Platformen er et sted, der altid er i bevægelse, og som sætter kulør på hverdagen. Som en bruger siger: *"De er enormt farverige på Platformen både i udsmykning, menneskeligt og i den måde, man er sammen på."*



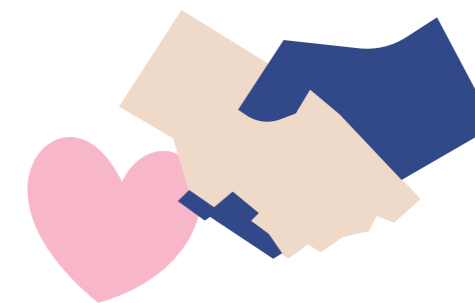
Et sted hvor man sender nye idéer i luften

Et fjerde tema, der går igen blandt brugerne er, at man altid har "ja-hatten på", og er villige til at prøve nye ting af, og se hvor de flyver hen. En bruger siger: *"Man føler sig ikke forkert på nogen måde med, hvad man kommer med af idéer,"* mens en anden bruger fortæller: *"Man føler, ting kan lykkes. De tager imod alle idéer og ser muligheder i stedet for begrænsninger."*



Nye synergier på tværs

En femte tematik, der ifølge brugerne kendetegner Platformen er, at der er en rigtig god energi, hvor man lykkes med at skabe synergier på tværs af brugerne, der motiverer og inspirerer. Som en bruger fortæller: *"Ligegyldigt hvilket fagligt felt man sidder i, så booster det lige lidt, at man sidder på Platformen,"* og uddyber, *"Det er et netværk, hvor man deler med hinanden."*



Platformen spreder glæde

Den sjette og sidste tematik, som flertallet af brugere var enige om, er, at man grundlæggende føler sig heldig med at have mulighed for at kunne komme på et sted som Platformen. Denne følelse indfanges af en bruger, der fortæller: *"Jeg er glad hver dag, jeg går ind ad døren. Tænker - yes, det er fedt det her hus."*

Dot voting: Et overblik over brugernes besvarelser

En stor overvægt af brugere ser værdien af Platformens arbejde med at styrke og udvikle fællesskaber:

De kvantitative resultater understøtter, at den positive opfattelse af Platformens sociale aftryk deles af langt størstedelen af de brugere, der har deltaget i øvelsen. Overordnet set viser analysens resultater også her, at Platformen er på rette spor med hensyn til at skabe et kultur- og fællesskabshus, der styrker og udvikler mangfoldige og tværgående fællesskaber i Østerbyen.



Oversigt over besvarelserne:

- Antallet af brugerbesvarelser varierer på tværs af spørgsmålene, fra **192 besvarelser** på det spørgsmål, der opnåede færrest besvarelser, til **289 besvarelser** på det spørgsmål, der opnåede flest.*
- Omkring **71 pct. af brugerne**, angiver, at de er **15 år eller derover**.
- Omkring **13 pct. af brugerne** angiver, at de **"dagligt"** kommer på Platformen, **35 pct.** angiver, at de kommer **"1 eller flere gange om ugen"**, **18 pct. at de kommer "1 eller flere gange om måneden"** og **34 pct.** angiver, at de kommer **"Sjældnere end 1 gang om måneden"**.

** I starten af dataindsamlingsperioden opstod der lidt tvivl blandt nogle brugere om, hvor mange gange man skulle bruge dot voting boardet. Der blev derfor opsat en notits om, at brugerne kun skulle besvare spørgsmålene én gang.*



I dot voting øvelsen benyttede brugerne klistermærker til at besvare spørgsmål om deres alder, og hvorvidt de ville anbefale andre at komme på Platformen. Derudover skulle brugerne angive deres enighed på en firepunkts-skala ('Meget uenig', 'Lidt uenig', 'Lidt enig', 'Meget enig') om deres oplevelse af at føle sig velkommen på Platformen, samt på fire udsagn, der relaterede sig til Platformens fire strategiske sigtelinjer.

Det oplever brugerne:

96%

oplever, at der på Platformen er mulighed for at gøre noget anderledes *

97%

oplever, at der på Platformen er mulighed for at afprøve nye idéer *

85%

oplever at være en del af et fællesskab på Platformen

90%

opdager aktiviteter på Platformen, man ikke kendte til

** Supplerende analyser viser, at brugernes enighed i udsagnet ikke afhænger af, hvor ofte man kommer på Platformen.*

Uddybende besvarelser:

Den kreative sigtelinje

På Platformen er der mulighed for at være kreativ og gøre noget anderledes



Den innovative sigtelinje

På Platformen er der mulighed for at afprøve nye ideer



Den sociale sigtelinje

Jeg er en del af et fællesskab på Platformen



Den kulturelle sigtelinje

På Platformen opdager jeg aktiviteter, jeg ikke kendte til



■ Meget enig ■ Lidt enig ■ Lidt uenig ■ Meget uenig

Note. Brugere skulle angive deres enighed i fire udsagn om Platformens aftryk med udgangspunkt i de fire sigtelinjer.

Den sociale sigtelinjes aftryk

Ifølge Rambølls dataindsamling og analyse er det nedenstående aftryk, der træder frem:

Mange indgange til nye relationer: Der er mange forskellige indgange til aktiviteter på Platformen. Mens det for nogen især er Platformens store arrangementer – fx Eid Festival og koncerter – der er betydningsfulde, fordi de samler folk med forskellige baggrunde, er hverdagen og de sociale relationer den bringer med sig, det allervigtigste for mange af dem, der kommer regelmæssigt på Platformen. Det inkluderer de daglige 'beboere' fx fra ungeindsatsen, Vindmøllen eller iværksættermiljøet, Rikken.

En følelse af hjemlighed og af at høre til: Platformens rammer skaber en følelse af at 'komme hjem' og høre til. Der er blevet skabt en kultur, hvor man ser hinanden i øjnene, møder hinanden, hilser på hinanden og bliver nysgerrige på hinanden.

Uformelt samvær skaber nye relationer:

Det kulinariske og dét at spise sammen beskrives af mange som et vigtigt socialt element på Platformen. Det vækker appetit på endnu mere samvær og er en af de måder, man kan falde i snak med nogen, man ikke allerede kender. På samme måde beskrives den nybyggede bålhytte og de udendørs arealer som uformelle mødesteder, der indbyder til leg og hyggelige stunder blandt både forældre og børn.

"Hele stemningen i huset oser bare af: vi vil dig gerne, kom indenfor."

– Kommunal samarbejdspartner



Den sociale faglighed løfter alle aktiviteter: Uanset aktiviteten er det den underliggende sociale faglighed og rammesætning, der understøtter det særligt sociale ved Platformens aktiviteter. På tværs af de mange aktiviteter beskriver brugere, beboere og samarbejdspartnere, at der er en høj socialfaglig tilgang på Platformen, der opfordrer til at invitere andre ind. Fx beskrives det, at værkstedernes sociale fundering gør dem til et anderledes tilbud, end hvad man ellers ville finde i Esbjerg eller i makerspaces andre steder i landet.



Binder bydelene sammen og skaber indgange til Østerbyen:

Det beskrives af både brugere og samarbejdspartnere, at Platformen er lykkedes med at tiltrække deltagere, der ikke tidligere har været i Østerbyen og dermed – sammen med andre aktører i området – har bidraget til en ny fortælling om Østerbyen. Når bydelene blandes på den måde, beskriver mange af dem, der har bidraget til undersøgelsen, at folk 'ser' hinanden på en ny måde, der skaber åbenhed og fremmer et inkluderende menneskesyn.

"De (Platformen) er frie på den måde, at de ikke forkynder sig det ene eller det andet. Og derfor kan de være det her fristed, hvor man kan mødes på tværs."

– Samarbejdspartner fra lokalområdet





Brugere og samarbejdspartnere drømmer om at:

Der bygges endnu mere bro mellem de grupper og foreninger, der kommer på Platformen – især er der behov for at være vedholdende for at få engageret lokale brugere og det lokale civilsamfund. Mange beboere på Platformen ønsker sig også, at Platformen fremadrettet har endnu flere ressourcer til at facilitere og se synergier på tværs af aktiviteter for at bygge videre på det potentiale, der allerede er skabt i Platformens første fem år.

Der skabes mere plads og rammer til ustrukturerede aktiviteter – især for unge. Mange brugere beskriver, at det skal være nemmere at komme på Platformen 'uden invitation', eller uden at man har planlagt at deltage i en specifik aktivitet.

Der skabes flere anledninger til at nye brugere kommer på Platformen – fx gennem en bedre forbindelse til lokale boligområder.

Platformen træder endnu mere i karakter som en facilitator, der virkelig insisterer på at skabe møder på tværs. En beboer bemærker, at den insisteren, der beskrives i sigtelinjen, i praksis ikke findes endnu. Denne insisteren skal dog samtidig, ifølge andre samarbejdspartnere, balanceres med en forståelse for, at mens nogle fællesskaber bygger bro mellem grupper, der ellers ikke har haft en berøringsflade, er der andre, mindre interessefællesskaber, der også skal have lov til at vokse og udfolde sig – som fx sociale fællesskaber for forældre med mindre børn. Disse aktiviteter skaber ikke store, brede men små og vigtige fællesskaber for deltagerne – og det skal der også fremadrettet være plads til.

”Man kommer på en rejse med Platformen, hvor man får meget hjælp, venskaber og netværk.”

- Bruger



Fællesspisning afholdes hver 14. dag, og er en integreret del af Platformens kultur.
Foto: Monospace

Den kulturelle sigtelinjes aftryk

Ifølge Rambølls dataindsamling og analyse er det nedenstående aftryk, der træder frem:

Et kulturelt mangfoldigt liv, der bidrager til følelsen af livskvalitet i Østerbyen:

Brugerne beskriver, hvordan bredden af aktiviteter på Platformen - fra fællesspisning til Ny mor i Danmark eller bæredygtighedsfestival - tiltrækker folk med forskellige baggrunde og livshistorier. Dette opleves som en styrke i Østerbyen og medvirker til, at området er et dejligt sted at leve.

Åbenhed og medansvar: Mens alle kan komme med en idé til et projekt og afprøve den, kan man på Platformen også få vejledning til, hvordan projektet kan realiseres. Brugerne fremhæver det som meget givende, at man kan få vejledning til at planlægge og udfolde sine idéer, og oplever det som noget, man vokser og opnår nye færdigheder af.

Inspiration til aktiv deltagelse:

Brugere, som henvender sig med et ønske om at skabe aktiviteter, beskriver en stor lydhørhed og opbakning til deres initiativer. Det giver et mod på at bidrage til fællesskabet på Platformen. Som en bruger beskriver det, møder man mennesker på Platformen, der brænder for at lave arrangementer for andre og det åbner øjnene for, at man selv har noget at tilbyde.

”Platformen rummer både et kulturhus og en arbejdsplads, og kulturhuset rykkes derfor ind i arbejdspladsen.”

- Bruger



”Platformen er lykkedes med, at når vi kommer med børnene, møder de pensionisten fra boligområdet. Ligeledes møder den unge fra Vindmøllen iværksætteren og så videre.”

- Samarbejdspartner fra NGO



Et inkluderende kulturhus: Et sted der samler folk, som ellers ville holde sig for sig selv eller finde kulturoplevelser andre steder i Esbjerg. Tiltag som Platformens Springbræt, som understøtter lokale initiativer for unge, af unge, bidrager også til et rigere kulturliv. Det skaber et fundament af inklusion og diversitet, som understøtter det kulturelle liv på Platformen.

Kulturelt indblik og nysgerrighed: Platformen tilbyder neutrale rammer, hvor alle, uanset baggrund, kan deltage og føle sig inkluderet. Både brugere og samarbejdspartnere fremhæver, at man fx både kan deltage i julehygge og Eid Festival – en arrangementsdiversitet der skaber nysgerrighed og kulturelt indblik blandt mange forskellige mennesker.



”Jeg ville nok prøve at målrettet beslutte - hvad kan vi fylde dagtimerne ud med, som vi ikke har i dag? Og hvad kan vi fylde aftentimerne bedre ud med, som vi måske ikke har nok af i dag?”

- Samarbejdspartner fra erhvervsliv

Brugere og samarbejdspartnere drømmer om at:

Fortællingen om at Platformen er for alle styrkes, da mange stadig ikke kender til deres muligheder for at benytte Platformen. Brugerne efterspørger tydeligere kommunikation om, hvordan man kan bruge stedet, og hvem der kan lave aktiviteter der. Det kan fx gøres tydeligere på hjemmesiden og ved indgangen til Platformen, at det er et sted, der kan bruges af alle.

Der laves flere aktiviteter, som kan begejstre og tiltrække personer, der oplever udfordringer i livet, så de også bliver en del af det mangfoldige fællesskab på Platformen.

Der kommer mere liv i huset efter kl. 16 – både brugere og samarbejdspartnere oplever Platformen som et '8-16 kulturhus' – og flere uformelle aktiviteter for alle, såsom en åben café. Brugerne ønsker sig, at Platformen udfolder sit potentiale til at appellere bredere og til grupper, der kun har tid om eftermiddagen/aftenen eller i weekenden.

Der laves flere arrangementer for unge, så kulturlivet også involverer de unge og ikke kun de ældre grupper. Det kunne fx være gennem flere gratis arrangementer og arrangementer der ligger på tidspunkter, der tilgodeser de unge mere.

Der skabes et bedre overblik over aktiviteter, aktører mm. som er på Platformen. Mange ved ikke, hvilke muligheder Platformen rummer. Det er svært, da stedet løbende forandrer og udvikler sig, så beskrivelser nogle gange skal opdateres – men det kan også være en del af fortællingen.



Der foregår mange forskellige aktiviteter på Platformen. Særligt hallen er et stort træskplaster, hvor bl.a. den lokale gymnastikforening, Jerne IF, har flere hold og GAME har tre playzoner.
Foto: Line Tausen

Den innovative sigtelinjes aftryk

Ifølge Rambølls dataindsamling og analyse er det nedenstående aftryk, der træder frem:

Rygstød til nye idéer: Brugerne beskriver, hvordan alting kan lade sig gøre på Platformen, indtil det modsatte er bevist. Man har altid mulighed for at prøve nyskabende og anderledes aktiviteter af – og hvis det ikke går, så lærer man alligevel noget sammen. Alle – unge såvel som gamle, nybegyndere og erfarne idémagere – får opbakning til at starte deres egne projekter. De får ikke et nej, og man tror på dem. Det giver et rygstød til dem, der ellers ikke ville have haft modet til at prøve.

En rugekasse for nye idéer og samarbejder: Forbindelsen mellem de mennesker, der kommer på Platformen, er en vigtig del af stedets dna. Den innovative kultur opstår i de relationer og det netværk, der er mellem de mennesker, der kommer i huset, og som altid er klar til at samarbejde eller hjælpe andre videre. Platformen har rammerne, hvor man kan udfolde sine idéer, men det unikke er, at der også er en masse aktører, som kan understøtte og tænke med i udfoldelsen af en idé. Det afføder nye idéer og samarbejder.

Kommunale indsatser vokser i en ny kontekst:

Ungeindsatsen Vindmøllen har betydning for hele Esbjerg. Samarbejdspartnere beskriver, at indsatsens placering på Platformen har givet et andet og mere attraktivt ry og en mulighed for at tage en mere innovativ tilgang gennem inspiration fra Platformens personale og andre beboere på Platformen, fx Rikken. Det skaber indsatser, der favner bredere og tør eksperimentere for at finde et format, der virker for Vindmøllens unge.

Et aktivt startup-miljø: Der eksisterer et flow af iværksættere og muligheder på Platformen i kraft af forankringen af innovationsmiljøet på Rikken – der er mange muligheder for at afprøve sine idéer og sparre med andre innovative kræfter. Uanset hvem man er og på hvilket niveau, man befinder sig, kan man afprøve sin idé – og flere samarbejdspartnere understreger betydningen af, at der er rollemodeller i huset, der er lykkedes som iværksættere. Det skaber inspiration og retning for andre – fx de unge der kommer i huset.

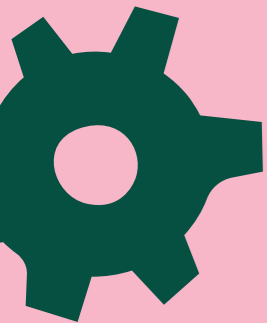
”Platformen emmer af muligheder.”

– Samarbejdspartner fra NGO

”Vi er blevet en mere attraktiv samarbejdspartner, fordi vi har fået et andet ry. De har hjulpet os med at omskrive vores brand.”

– Kommunal samarbejdspartner

Tværasektorielt samarbejde under samme tag: Både brugere og samarbejdspartnere beskriver, at det skaber en stor værdi for området, at man ikke kun samarbejder på tværs af sektorer, aktører og frivillige/ansatte, men at man er fysisk under samme tag. Det forstærker det tværasektorielle samarbejde i lokalområdet, at man mødes på daglig basis, spiser frokost sammen mm. At mange aktører er samlet, gør det både mere attraktivt og spændende at være frivillig og at være iværksætter.



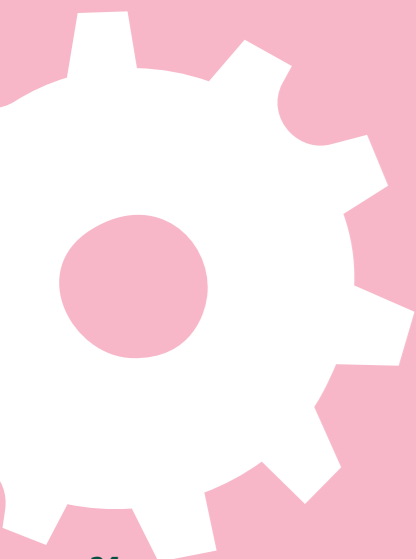
Brugere og samarbejdspartnere drømmer om at:

Der sikres en større forankring af unge og nye iværksættere i Platformens værksteder, så de unge bliver bedre repræsenteret i huset.

Man har en fortsat opmærksomhed på, at 'kontormiljøet' ikke fylder for meget på Platformen, så der også er plads til det mindre faste liv.

Potentialet ift. samarbejde med uddannelsesinstitutioner bliver udnyttet. Der er mange studerende, som med fordel kan bidrage til stedet og gøre det endnu mere mangfoldigt.

Platformen i højere grad udnytter det netværk, der allerede eksisterer i Østerbyen, såsom Det Internationale Kvarter.



"Platformen er god til at fange forskellige idéer. Alt det der kommer forbi, har en chance for at få en plads."

- Kommunal samarbejdspartner



Den innovative tankegang er en stor del af Platformen. Udover de iværksættere, der har deres daglige gang i huset, afprøves der ofte nye idéer i værkstederne hvor det at fejle er en naturlig del af udviklingen.
Foto: Carsten Lundager

Den kreative sigtelinjes aftryk

Ifølge Rambølls dataindsamling og analyse er det nedenstående aftryk, der træder frem:

Plads til det eksperimenterende og udfordrende:

Platformen beskrives af en bruger som 'en popcorn-maskine uden låg'. Der er skabt en kultur på stedet, hvor man gerne må udfordre vanetænkning og drømme stort og vildt. Brugere oplever, at der er plads til at være skør og 'lidt off' – man bliver aldrig set ned på og føler sig altid respekteret.

De fysiske omgivelser inspirerer: Platformens fysiske rammer signalerer åbenhed og muligheder, og inviterer til, at man kan være eksperimenterende, legende og nyskabende. Brugere oplever, at rummernes farverige og skæve indretning indbyder til, at man slipper opfindsomheden løs og gør noget anderledes. Man kan selv have indflydelse på rum og rammer, og det skaber en følelse af ejerskab.

Springbræt til nye initiativer: Der gives nye muligheder for at starte noget op – der er en tillid, når fx unge eller frivillige organisationer får nøglen, som gør, at de vokser med ansvaret. Nogle brugere kan have udfordringer i livet, når de ankommer til Platformen, men oplever at blive opbygget som mennesker ved at deltage i værkstederne eller i Vindmøllen og får styrket selvtilliden og troen på sig selv til at tage skridtet og søge uddannelse eller arbejde. På Platformen kan man få hjælp og støtte til at finde sin 'egen plads', hvilket giver mod til at kaste sig ud i nye ting.

"Det fremstår meget sprudlende, meget åbent og meget levende."

– Kommunal samarbejdspartner

Nye indgange til kreative fællesskaber, der bringer mennesker sammen: Brugere fortæller, hvordan man mødes om det kreative på Platformen på tværs af kulturer, sprog og uddannelse. Alle har mulighed for at deltage i den kreative leg – med alt fra at skabe et nyt udendørsområde til at arbejde med ler. De kreative tilbud bringer også børn og voksne sammen, og forældre deltager sammen med deres børn ved fx at bygge noget i værkstedet. Platformen beskrives af brugere som et af de få steder i Esbjerg, der samler så mange kreative muligheder på ét sted. Det giver mulighed for at snuse til nye aktiviteter og indgå i nye fællesskaber omkring dem.

"Der er en frihed. De unge, der laver kreative værksteder, såsom en kreastue, får lov til at føre det ud i livet."

– Bruger

Ny inspiration:

Brugere der kommer jævnligt på Platformen fortæller, at der hele tiden sker nye kreative tiltag i og omkring huset – fx en masse planter i et badekar eller konstruktionen af en pizzaovn. Denne konstante forandring opleves som sjov og kreativt stimulerende.



Brugere og samarbejdspartnere drømmer om at:

Der skabes et stærkere 'unge-ejerskab' over krea-aktiviteterne i huset, også uden for den normale åbningstid. Man kunne i endnu højere grad 'give nøglerne til de unge', så de kan få mere ejerskab over stedet.

Der laves flere kreative aktiviteter for børn, flere workshops, og flere muligheder for at mødes på tværs i kreative aktiviteter, hvor man møder nogle andre, der laver noget helt andet end en selv.

Platformen fortsat afholder festivaler med flere værksteder samt åbent hus i weekenderne, hvor man kan komme udefra og deltage i aktiviteterne.

"Bare det med at der er valgt rigtig mange farver på Platformen, det illustrerer, at der er plads til alle."

- Samarbejdspartner fra erhvervsliv

Der er masser af muligheder for at udfolde sin kreativitet på Platformen. De fysiske rammer byder på en farverig og legende indretning, der sætter tankerne i gang og skaber grobund for at gøre noget eksperimenterende.
Foto: Monospace



Efterskrift

”Man siger, at det kræver en landsby at opfostre et barn. Det er i virkeligheden et godt billede på Platformens opvækst. Vi er blevet formet og dannet af brugerne og det stærke lokalmiljø, vi er en del af.”

Komplekse problemstillinger skal løses i fællesskab og på tværs. Det synes at være mantraet i det 21. århundrede, hvor flere og større samfundsudfordringer kalder på løsninger, der ikke ligger lige for: børn og unges stigende mistrivsel, ensomhed på tværs af generationer og klimaudfordringer er blot et par eksempler.

Og hvordan kan et lille fællesskabshus som Platformen bidrage til løsninger på så store samfundsudfordringer? Vores erfaring fra de første fem år peger i den rigtige retning: **hvis man kan sætte rammerne for en åben og imødekommende kultur, kan man skabe et mikrokosmos, hvor fællesskaber på tværs opstår.** Hvor fordomme nedbrydes og nye idéer hilses velkommen. Hvor man ser, og hilser på hinanden. Rambølls analyse giver et klart billede af, hvad vi er lykkedes med og hvorfor, vi er lykkedes med det.

Analysen peger også på, hvad vores brugere drømmer om og ønsker sig mere af i fremtiden. Og det er et fantastisk udgangspunkt at arbejde videre med. Vi er heldigvis ikke de eneste, der har drømme for Platformens fremtid. Det kan vi kun være stolte og beærede over. **Vi vil glæde os til at gøre drømme til virkelighed og skabe nye fællesskaber i samarbejde med både eksisterende og nye brugere.**

Der skal lyde en stor tak til alle dem, der har givet deres mening om Platformen til kende. Den indsigt vi har fået, er uvurderlig, og fylder os med både gåpåmod og inspiration.

Man siger, at det kræver en landsby at opfostre et barn. Det er i virkeligheden et godt billede på Platformens opvækst. Vi er blevet formet og dannet af brugerne og det stærke lokalmiljø, vi er en del af. Og som i enhver tilblivelse, har det ikke været uden bump på vejen – og heldigvis for det. **Forandring sker ikke af sig selv, men er et resultat af mange gode folks inputs, initiativer og idéer, også dem der ikke lykkedes i første omgang.**

Det er vores håb med magasinet, at vi ved at dele vores erfaring og Rambølls analyse kan inspirere andre, der arbejder med lignende platforme for kultur og fællesskaber.

Tak fordi I læste med!

Platformen & Lauritzen Fonden

01



01. Børn fra et lokalt dagtilbud laver mad i bålhytten.
 02. Grundform Festival på Dækket – en musikfestival, der er skabt af unge MGK-studerende fra Kulturskolen i Esbjerg med støtte fra Springbrætspuljen.
 03. Børn fra et lokalt dagtilbud leger på blæksprutten.
 Fotos: Monospace

Skab din egen Platform!

Platformen har en række dogmer, der fungerer som leveregler for stedet. Til højre finder du fire af dogmerne som klistermærker. Brug dem, som du har lyst.

God fornøjelse!

Platformens dogmer

Skab platformen.

Vi bidrager til at skabe rammerne for det gode liv.

Leg med livet.

Nysgerrighed, kreativitet og glæde er udgangspunkt for alt det, vi laver.

Tag ansvar.

Vi engagerer os i fællesskabet. Vi giver mere, end vi tager.

Mangfoldighed styrker.

Vi giver plads til hinanden – forskelle skal ikke overvindes, men udnyttes.

Sig ja.

Vi tror på fremtiden og på, at nye idéer viser nye veje.

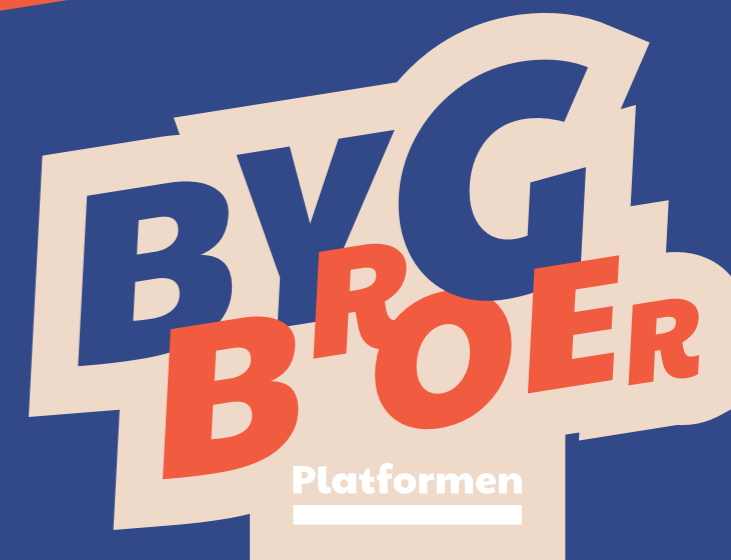
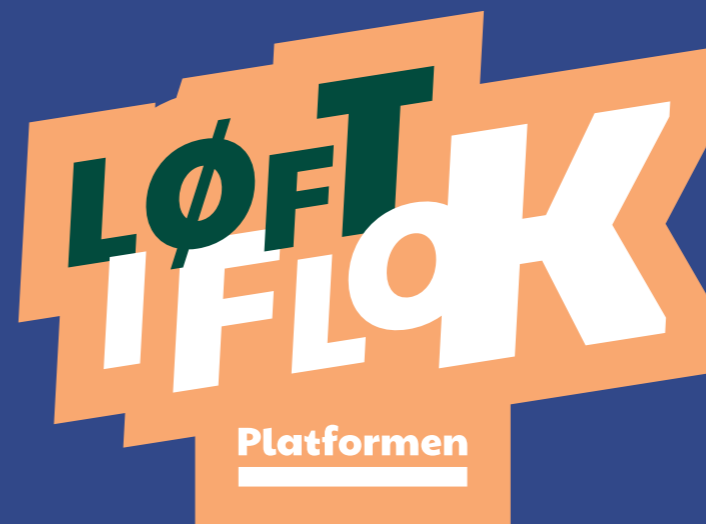
Byg broer.

Vi rækker ud mod andre, og inddrager borgere og brugere, når vi kan.

Løft i flok.

Vi dyrker fællesskabet. Sammen kan vi mere, end vi selv tror.

Platformen



Redaktion:
Maj Faurholm
Inger Juhl Jensen

Fotograf:
Dan Møller, Sally Andrea, m.fl.

Design og tilrettelægning:
Dennis N. Andersen

Trykkeri:
KLS



MIX
Papir fra
ansvarlige kilder
FSC® C022933

Om Lauritzen Fonden

Lauritzen Fonden er en erhvervsdrivende fond, der ud over at være moderselskab til J. Lauritzen A/S og DFDS A/S, hvert år uddeler omkring 50 millioner kr. rettet mod sociale, kulturelle, uddannelsesmæssige og maritime indsatser. Fonden har rødder i det maritime, men det sociale og humanitære ansvar har altid været i fokus ved siden af forretningen. I dag arbejder Fonden for at flere børn og unge, bliver en del af positive fællesskaber og finder deres vej ind i uddannelse og job.

Om Platformen

Platformen er et kultur- og fællesskabshus der samler, udvikler og muliggør fællesskaber på tværs af alder, etnicitet og interesser i Esbjerg. Med andre ord et hus, hvor kreativitet, innovation, kultur og socialt liv vokser. Platformen er fysisk placeret i Esbjergs østlige bydel i en bygning, der tidligere har været efterskole.

Om Rambøll

Social Sustainability i Rambøll Management Consulting er et team af konsulenter med dyb faglig viden inden for velfærdsområderne, social bæredygtighed og samskabelse af innovative løsninger. Teamet samarbejder med et bredt udsnit af partnere i både den offentlige, private og filantropiske sektor, med fokus på at skabe samfundsmæssig forandring og social impact gennem en række skræddersyede ydelser – blandt andet evaluering, udviklingsarbejde og strategisk rådgivning.